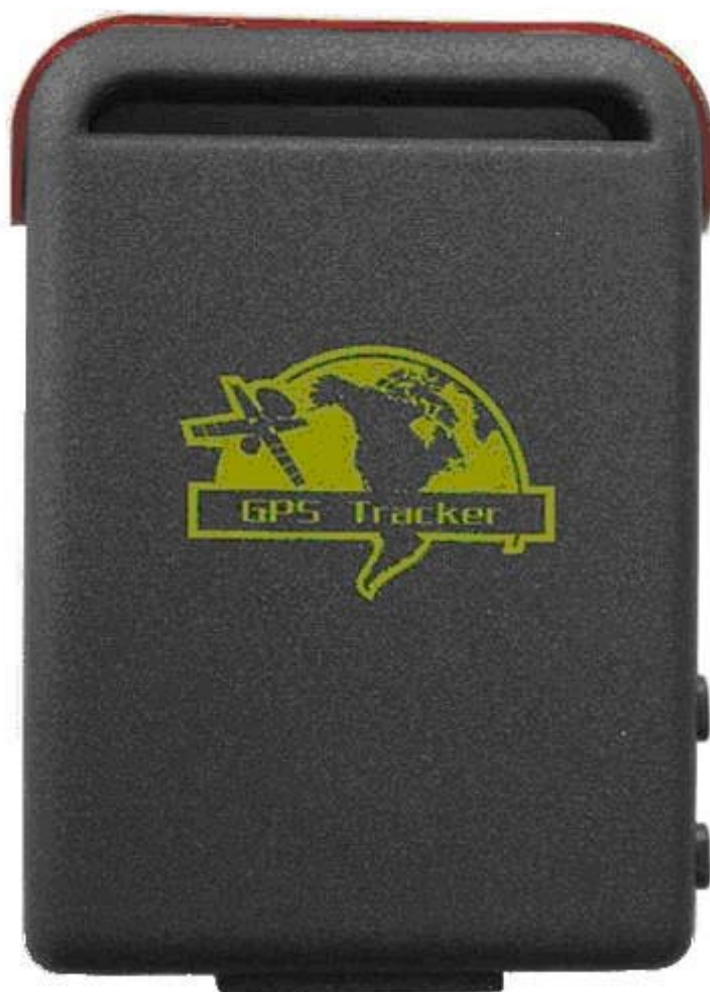


GSM/GPRS/GPS TRACKER

Инструкция по эксплуатации

PST-GPS101



Пожалуйста, внимательно прочитайте перед использованием трекера.
Рекомендуем бесплатно подключить и использовать на сайте www.navitron.mobi
Для подключения используйте IP и порт **91.196.96.67 4212**

Оглавление

1	Общие положения.....	3
2	Назначение.....	3
3	Описание оборудования.....	3
3.1.	Передний и задний вид трекера.....	3
3.2.	Органы управления.....	3
3.3.	Верхний и нижний вид.....	4
3.4.	Вид без крышки батарейного отсека	4
4	Спецификация	4
5	Использование трекера.....	5
5.1.	Установка СИМ карточки.....	5
5.2.	Батарея и зарядное устройство	6
5.3.	Запуск устройства в работу.....	6
5.4.	Инициализация устройства.....	6
5.5.	Изменение пароля	6
5.6.	Авторизация	7
5.7.	Контроль местоположения в реальном масштабе времени.....	7
5.8.	Автоматический трек.....	7
5.9.	Звуковой контроль	8
5.10.	Способы переключения между треком и монитором.....	8
5.11.	Геозона.....	8
5.12.	Тревожное сообщение о перемещении.....	8
5.13.	Контроль превышения скорости	8
5.14.	Проверка IMEI.....	9
5.15.	Кнопка «SOS»	9
5.16.	Сообщение о низком заряде батареи	9
5.17.	Сообщения о попытке взлома трекера.....	9
5.18.	Центр СМС	9
5.19.	Настройка GPRS	9
5.20.	Предупреждения	10
5.21.	Неисправности и их обнаружение	11

1 Общие положения

Персональный трекер предназначен для определения своего местоположения, используя GPS спутниковую навигацию. Данные о своем местоположении могут быть переданы по каналам GSM/SMS и по GSM/GPRS (Интернет).

2 Назначение

- ◆ Контроль местоположение автомобиля;
- ◆ Контроль местоположения ребенка, животного и т.д.;
- ◆ Контроль местоположения товара;
- ◆ Контроль местоположения сотрудников;
- ◆ Слежение за преступниками.

3 Описание оборудования

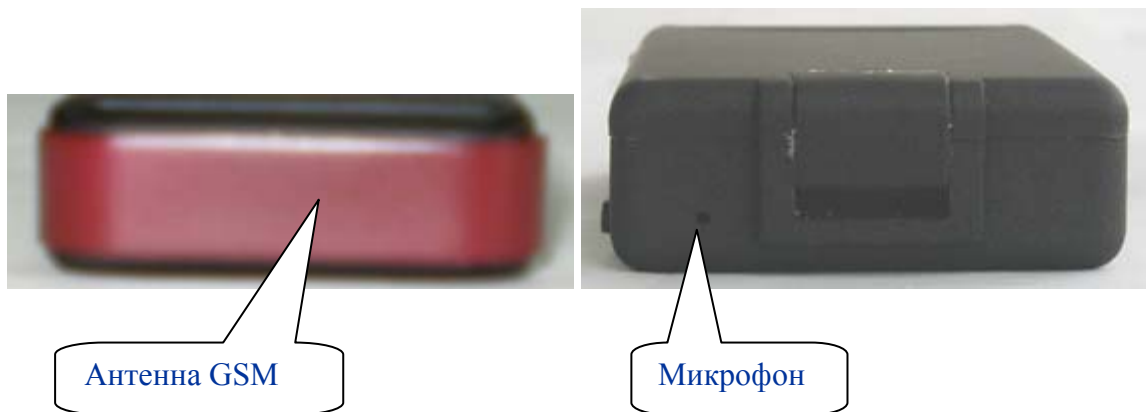
3.1. Передний и задний вид трекера.



3.2. Органы управления



3.3. Верхний и нижний вид.



3.4. Вид без крышки батарейного отсека



Установлена СИМ карточка.

Установлена аккумуляторная батарея

4 Спецификация

№	Параметр	Значение
1	Размеры	64мм* 46мм* 17мм (1.8"*2.5"*0.65")
2	Вес	40 Грамм
3	Связь	GSM/CMC; GSM/GPRS
4	Диапазон	850/900/1800/1900Mhz or 900/1800/1900Mhz
5	Модуль GPS	SIRF3 chip
6	Модуль GSM	SIMCOM300 или SIMCOM340 Siemens MC55 или Siemens MC56 (опционально)
7	Чувствительность GPS приемника	-159dBm
8	Точность определения местоположения	5-100 м
	Время начала работы после включения	Холодный старт 45сек; Теплый старт 35сек; Горячий старт 1сек.
9	Автомобильное зарядное устройство	Вход 12-24в; Выход 5в.
10	Зарядное устройство	Вход 110-220в; Выход 5в.
11	Аккумуляторная батарея	Перезаряжаемая 3.7V 800mAh Li-ion батарея Внимание: при использовании внешней 3.7V 3600мАч литиевой батареи, длительность работы может быть 5-7 дней;

5 Использование трекера

5.1. Установка СИМ карточки.

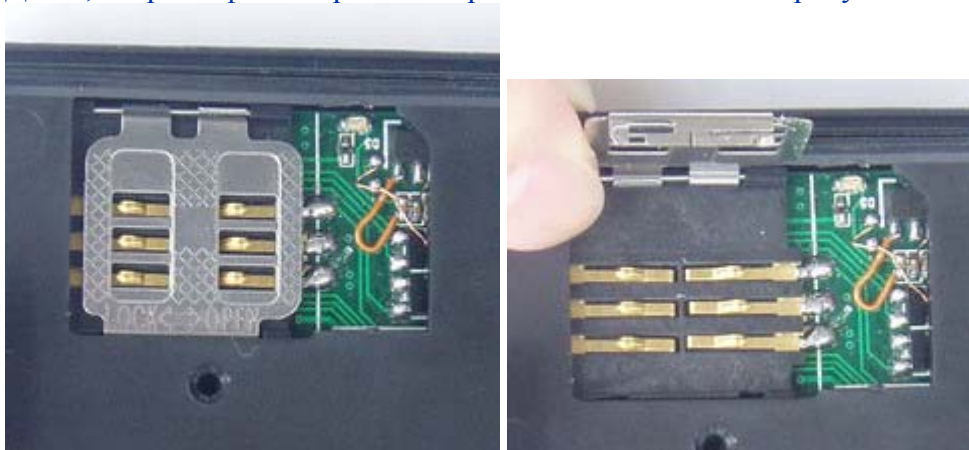
Перед установкой СИМ карточки необходимо убрать запрос PIN кода. Далее необходимо проверить на любом телефоне работоспособность GPRS. Для этого, при помощи телефонного аппарата, используя подготавливаемую СИМ карточку необходимо зайти на любую страничку Интернета. Если получилось, СИМ карточка готова к эксплуатации. Если не получилось, проверьте количество денег на счету. Если денег мало, пополните. Если денег достаточно, проверьте настройки Интернет. За помощью в настройках обратитесь к оператору GSM. Необходимо настроить Интернет на подготавливаемой СИМ карточке.

После того как СИМ карточка подготовлена, она устанавливается в GPS трекер.

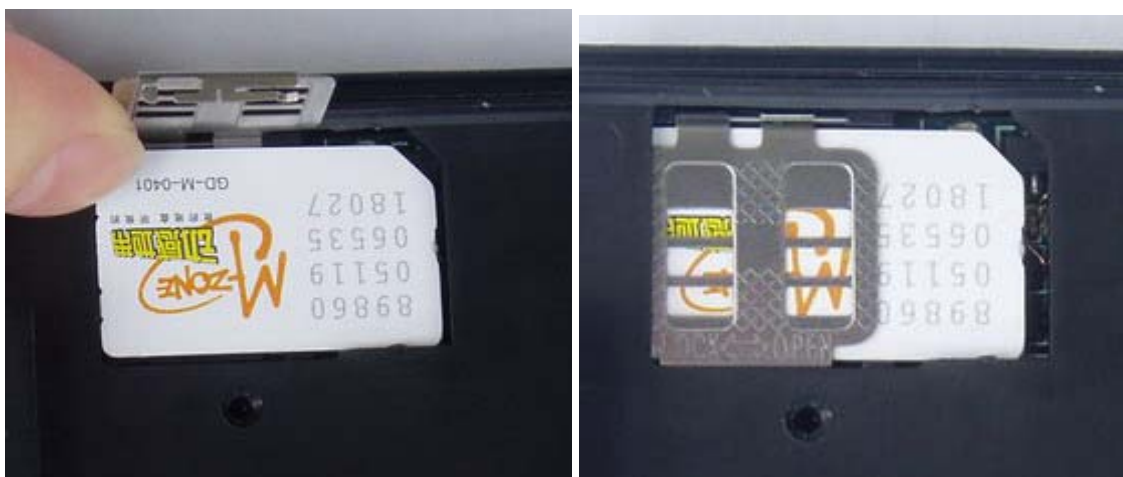
Для этого необходимо:

Открыть батарейный отсек и извлечь батарею, если она там имеется.

Далее, открыть фиксатор СИМ карточки как показано на рисунке:



Установить СИМ карточку и зафиксировать, как показано на рисунке:



5.2. Батарея и зарядное устройство

При первом использовании устройства необходимо произвести заряд батареи в течение 8-12 часов. Пожалуйста, используйте батарею и зарядное устройство предусмотренное изготовителем. Это устройство использует Li батарею, которая, при полном заряде, обеспечивает длительность работы около 48 часов. После первого использования, заряд батареи может длиться 3-5 часов. Длительное включение заряда не наносит вреда батарее.

Внимание!!! Батарея имеет вредные химические вещества и может лопнуть. Пожалуйста, не повредите поверхность батареи, не наносите удары, проколы и не бросайте в огонь. Заряжайте батарею своевременно, разряженная батарея быстрее портится, теряя свою емкость.

5.3. Запуск устройства в работу

- ◆ Установите СИМ карточку и батарею в устройство;
- ◆ Закройте крышку батарейного отсека;
- ◆ Расположитесь таким образом, что бы был открыт зенит (небо над головой);
- ◆ Включите устройство нажатием на кнопку включения питания;
- ◆ При этом должен засветиться светодиодный индикатор;
- ◆ При первом использовании устройства необходимо инициализировать устройство, как написано в пункте 5.4.;
- ◆ В течении 10-40 секунд устройство будет принимать сигналы GPS и находить спутники. Индикатор мигает каждые 4 сек если устройство нашло спутники.
- ◆ После того как устройство обнаружит спутники, можно пользоваться.

5.4. Инициализация устройства

Для инициализации необходимо послать СМС на устройство. СМС посылается с любого телефонного аппарата или через Интернет. Посылается строка: **begin+password**
 Устройство ответит **ok**. Обозначая, что начало свою работу.
 (Пароль по умолчанию: 123456)
 Пример СМС: **begin123456**

5.5. Изменение пароля

Для изменения пароля необходимо послать СМС:
password+old password+space+new password

Где,

password - команда;

old password – старый пароль;

space – пробел;

new password – новый пароль;

Например СМС: **password123456 654321**

Поменяет пароль 123456 на пароль 654321

Внимание!!! Вы должны помнить новый пароль, иначе доступ будет запрещен, пока не замените программное обеспечение. Пароль должен содержать 6 цифр.

5.6. Авторизация

Для ограничения доступа к устройству необходимо указать до 5-ти разрешенных номера телефонов, с которых возможно получить доступ на устройство. Имеется несколько вариантов авторизации:

- 5.6.1. Если произвести звонок на устройство и дождаться 10 вызовов, то телефон запомнится автоматически.
- 5.6.2. Послать СМС указания номера администратора:
admin+password+space+cell phone number
Где, **admin** – команда; **password** – пароль; **space** – пробел; **cell phone number** – номер телефона.
Например СМС: **admin123456 +380671234567**
- 5.6.3. Аналогично послать СМС для исключения номера администратора:
nadmin+password+space+authorized number
- 5.6.4. Для правильной регистрации номера необходимо в начале цифровой последовательности вводить международные идентификаторы. Например:
admin123456 008613211111111
При этом запомнится 13211111111 как санкционированный номер.

5.7. Контроль местоположения в реальном масштабе времени.

- 5.7.1. Если не установлена авторизация, то любой номер телефона может получить местоположение устройства. Если авторизация установлена, то ответ поступит только указанным в авторизации номерам телефонов.
- 5.7.2. Когда санкционированный номер набирается на устройстве, оно отключит и сообщает в реальном времени свое местоположение как на картинке:



5.8. Автоматический трек

- 5.8.1. Для автоматического трека необходимо установить длительность передачи сообщений. Для этого в СМС необходимо указать команду: **t030s005n+password**
При этом, устройство с периодом 30 секунд отправит 5 раз сообщение о своем местоположении.
Где, **t** – команда; **030s** – период повторения (s: в секундах; m: в минутах; h: в часах); **005n** – количество повторений. (Все числовые значения должны иметь 3 цифры и иметь максимальное значение числа 255).
- 5.8.2. Отшлите СМС: **t030s***n+password** и получите большое количество СМС.

- 5.8.3. Для отмены посылки СМС трекером, необходимо послать СМС с командой:
notn+password

Внимание!!! Интервал передачи данных не должен быть меньше 30 секунд.

5.9. *Звуковой контроль*

Контроль звуковой обстановки осуществляется после перевода трекера в режим монитор. Смотрите способы переключения между треком и монитором (пункт 5.10.) Для контроля звуковой обстановки достаточно позвонить на трекер и он самостоятельно включит микрофон.

5.10. *Способы переключения между треком и монитором.*

- 5.10.1. По умолчанию установлен режим трек.
5.10.2. Для переключения в режим монитор, необходимо послать СМС:
monitor+password
5.10.3. Для переключения в режим трека, необходимо послать СМС: **tracker+password**

5.11. *Геозона*

Можно ограничить перемещения устройства установив зону. GPS трекер пошлет сообщение, если трекер выйдет за пределы зоны.

- 5.11.1. Установка зоны. GPS трекер должен оставаться неподвижным в течении 10 минут на одном месте. После этого посылается СМС:
stockade+password+space+latitude,longitude; latitude,longitude

Замечание: первая координата устанавливаемой зоны указывает на верхний левый угол зоны, вторая координата на нижний правый.

В случае выхода за пределы указанной зоны, трекер пошлет сообщение:
stockade!+geo-info

- 5.11.2. Для отмены контроля зоны посылается СМС: **nostockade+password**

5.12. *Тревожное сообщение о перемещении*

- 5.12.1. Установка: необходимо, что бы устройство не перемещалось в течение 10 минут, после этого посылается команда по СМС: **move+password**
Трекер отвечает: **Ok**
В случае перемещения трекера, передается сообщение.
5.12.2. Отмена контроля перемещения: необходимо, посылается команда по СМС:
nmove+password

5.13. *Контроль превышения скорости*

- 5.13.1. Установка: посылается команда по СМС: **speed+password+space+080**
(установлено ограничение 80км/ч) В случае перемещения трекера с более высокой скоростью, передается сообщение: **speed+080!+Geo-info**
Сообщение передается 1 раз после каждой установки.
5.13.2. Отмена контроля превышения скорости: посылается команда по СМС:
nospeed+password

Рекомендуется ограничение скорости не устанавливать ниже 50 км/ч.

5.14. Проверка IMEI

Для проверки IMEI необходимо послать СМС: **imei+password**
Трекер ответит своим IMEI.

5.15. Кнопка «SOS»

Нажмите кнопку «SOS» и держите её в течении 3-х секунд. Трекер начнет присылать сообщение: **help me !+ Geo-info** каждые 3 минуты. Трекер перестанет присылать сообщения, если получит ответ: **help me!**

5.16. Сообщение о низком заряде батареи

Сообщение присылается при снижении уровня напряжения я на батарее ниже 3,7 в.
Трекер посылает каждые 30 минут сообщение: **low battery+Geo-info**

5.17. Сообщения о попытке взлома трекера

Сообщение о попытке взлома присылается, если производится вызов с несанкционированного номера телефона. Присылается: **hidden number&Geo-info**

5.17.1. Включение оповещения взлома производится СМС: **hide number**

5.17.2. Выключение оповещения производится СМС: **nohide number**

5.18. Центр СМС

Если цент СМС установлен, то когда один пользователь посылает сообщение GPS трекеру, то трекер передает свои координаты другому пользователю с номером телефона указаному в этой команде.

5.18.1. Установка: посылается команда: **adminsms+password+space+cell phone number** для установки СМС центра.

5.18.2. Отмена: посылается команда: **noadminsms+password**

5.19. Настройка GPRS

Для настройки GPRS необходимо прислать СМС на трекер с установкой IP и Порт сервера, а также APN (имя точки доступа). Рекомендуется использовать сервер Navitron. Для частного пользования 1 трекера пользование бесплатное. IP и порт 91.196.96.67 4212 . Для консультаций по подключению и эксплуатации трекера обращайтесь в представительства, контакты на сайте www.navitron.mobi

5.19.1. Установка IP и Port: **adminip+123456+space+IP address+space+port**

Для подключения к серверу Navitron необходимо прислать команду:
adminip123456 91.196.96.67 4212

Если установка произошла успешно, трекер ответит Ok.

Для отмены установки IP и Port: **noadminip+123456**

5.19.2. Установка APN: **apn123456+SPACE+ APN CONTENT**

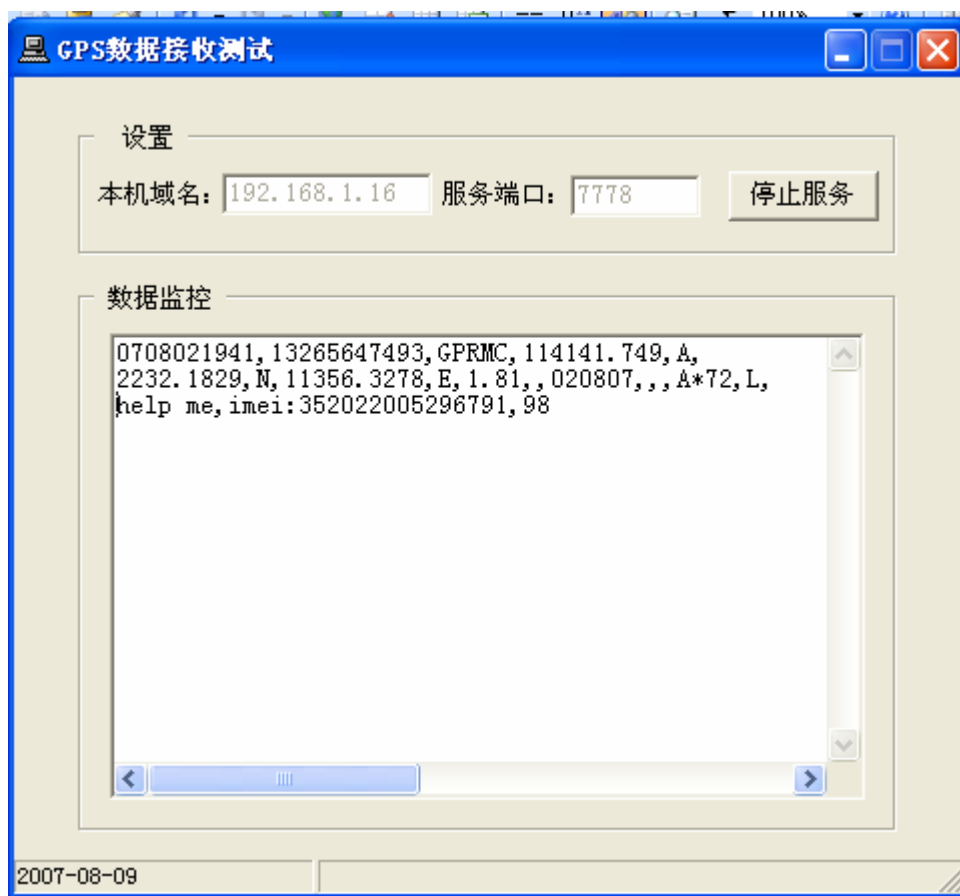
Для подключения к соответствующему мобильному оператору необходимо скопировать APN логин и пароли с телефона при настройке используемой СИМ карточки.

Установка APN user name: **apnuser123456+space+username**

Установка APN password: **apnpasswd123456+space+password**

Как только параметры установились, пользователь может вызовом или СМС послать трекеру, который сразу передаст свои координаты по указанному IP адресу. Формат сообщения

следующий: **Serial number + authorized number + GPRMC + GPS signal indicator + command + IMEI number + CRC16 checksum.**



Пример передаваемых данных GPS трекером по каналу GPRS.

5.20. Предупреждения

Пожалуйста, внимательно прочитайте и соблюдайте инструкцию для успешной работы трекера.

- a. Устройство не работает в воде, любая влажность может повредить работоспособность трекера;
- b. Оберегайте устройство от попадания на него пыли и грязи;
- c. Не помещайте устройство в горячие и огнеопасные места;
- d. Обращайтесь с устройством осторожно. Не роняйте и не бросайте его;
- e. Устройство не стойкое к химическим веществам и стиральному порошку;
- f. Устройство не красить;
- g. Устройство не разбирать;
- h. Используйте батарею и зарядное устройство, поставляемое с GPS трекером. Батарею держите постоянно заряженной.
- i. Используйте трекер на открытом пространстве, что бы осуществлялся качественный прием GPS спутников.

5.21. *Неисправности и их обнаружение*

Неисправность	Что делать
Не включается	Проверьте правильность установки батареи и полностью зарядите батарею.
Не отвечает	Проверьте что Ваш номер телефона из разрешенных для приема команд для этого трекера.
Не включается режим монитор	Переключите в режим монитора. Проверьте что Ваш номер телефона из разрешенных для приема команд для этого трекера.
Не определяет местоположение	Измените свое местоположение и перейдите на открытую местность.